



SADP 工具软件

用户手册

法律声明

版权所有©杭州海康威视数字技术股份有限公司 2019。保留一切权利。

本手册的任何部分，包括文字、图片、图形等均归属于杭州海康威视数字技术股份有限公司或其关联公司（以下简称“海康威视”）。未经书面许可，任何单位或个人不得以任何方式摘录、复制、翻译、修改本手册的全部或部分。除非另有约定，海康威视不对本手册提供任何明示或默示的声明或保证。

关于本产品

本手册描述的产品仅供中国大陆地区销售和使用。本产品只能在购买地所在国家或地区享受售后服务及维保方案。

关于本手册

本手册仅作为相关产品的指导说明，可能与实际产品存在差异，请以实物为准。因产品版本升级或其他需要，海康威视可能对本手册进行更新，如您需要最新版手册，请您登录海康威视官网查阅（<http://www.hikvision.com>）。

海康威视建议您在专业人员的指导下使用本手册。

商标声明

- **HIKVISION 海康威视** 为海康威视的注册商标。
- 本手册涉及的其他商标由其所有人各自拥有。

责任声明

- 在法律允许的最大范围内，本手册以及所描述的产品（包含其硬件、软件、固件等）均“按照现状”提供，可能存在瑕疵或错误。海康威视不提供任何形式的明示或默示保证，包括但不限于适销性、质量满意度、适合特定目的等保证；亦不对使用本手册或使用海康威视产品导致的任何特殊、附带、偶然或间接的损害进行赔偿，包括但不限于商业利润损失、系统故障、数据或文档丢失产生的损失。
- 您知悉互联网的开放性特点，您将产品接入互联网可能存在网络攻击、黑客攻击、病毒感染等风险，海康威视不对因此造成的产品工作异常、信息泄露等问题承担责任，但海康威视将及时为您提供产品相关技术支持。
- 使用本产品时，请您严格遵循适用的法律法规，避免侵犯第三方权利，包括但不限于公开权、知识产权、数据权利或其他隐私权。您亦不得将本产品用于大规模杀伤性武器、生化武器、核爆炸或任何不安全的核能利用或侵犯人权的用途。
- 如本手册内容与适用的法律相冲突，则以法律规定为准。

目 录

第 1 章 前言	1
1.1 内容约定	1
1.2 符号约定	1
第 2 章 概述	2
2.1 简介	2
2.2 运行环境	2
2.3 更新说明	2
第 3 章 软件应用	4
3.1 搜索在线设备	4
3.2 激活设备	4
3.3 修改设备网络参数	5
3.3.1 修改单台网络参数	6
3.3.2 批量修改网络参数	7
3.4 重置/恢复设备密码	8
3.4.1 密钥方式	8
3.4.2 GUID 方式	9
3.4.3 安全问题方式	11
3.4.4 发送邮件方式	11
3.4.5 恢复密码	12
3.5 导出设备信息	12
3.6 更多功能	13

第 1 章 前言

本节内容的目的是确保用户通过本手册能够正确使用产品，以避免操作中的危险或财产损失。在使用此产品之前，请认真阅读产品手册并妥善保存以备日后参考。




1.1 内容约定

在本手册中为了简化描述，做以下约定：

- 设备网络搜索软件简称为软件。
- 网络硬盘录像机、混合型网络硬盘录像机、视频服务器、NVR、IP Camera 和 IP Dome 等统一称为设备。
- 单击为鼠标左键单击；双击为鼠标左键双击；右键单击为鼠标右键单击。

1.2 符号约定

对于文档中出现的符号，说明如下所示。

符号	说明
 说明	说明类文字，表示对正文的补充和解释。
 注意	注意类文字，表示提醒用户一些重要的操作或者防范潜在的伤害和财产损失危险。如果不加避免，有可能造成伤害事故、设备损坏或业务中断。
 危险	危险类文字，表示有高度潜在风险，如果不加避免，有可能造成人员伤亡的重大危险。

第 2 章 概述

本手册适用于设备网络搜索工具软件，手册描述了 SADP 软件的功能和各种功能的使用方法。SADP 软件可实现的功能包括搜索在线设备、导出在线设备信息、修改网络参数和重置密码等。

2.1 简介

通过 SADP 软件可以搜索局域网内所有和软件处于同一网段中的在线设备，同时支持修改设备网络参数、重置或恢复密码、导出设备信息等功能。

2.2 运行环境

推荐运行系统配置环境：

- 操作系统：Microsoft Windows 10/Windows 8/Windows 7/Windows 2008（支持 32/64 位系统），Windows XP SP3（支持 32 位系统）。
- CPU：Intel Pentium4 3.0@3.00 GHz 及以上。
- 内存：1 GB 及以上。
- 显卡：RADEON X700 Series。
- 显存：256 MB 及以上。
- 显示：支持 1024 × 768 或更高分辨率。

2.3 更新说明

以下罗列用户手册版本的更新功能供参考。

V3.0.2

首次开启软件，用户可以选择是否启用版本的自动检测更新功能。	请参考 更多功能 。
新增中英文语言切换。	请参考 更多功能 。
新增设备列表过滤功能。	请参考 搜索在线设备 。

V3.0.0

针对 NVR 设备,新增通道密码可直接激活接入到 NVR 的通道。	请参考 激活设备 。
激活设备时,新增设置 Wi-Fi 密码功能。	请参考 激活设备 。
新增邮件重置密码功能。	请参考 发送邮件方式 。

第 3 章 软件应用

SADP 软件可对在线设备进行搜索、激活、密码重置、参数修改和设备信息导出等进行操作。

3.1 搜索在线设备

SADP 工具软件可以自动定期搜索局域网或同一网段内的设备，并实时更新在线设备列表。软件启动之后，每隔 1 分钟自动刷新在线设备列表，可以单击 **刷新** 进行手动刷新。所有在线设备的设备类型、激活状态、IP 地址、端口号、软件版本、IPv4 网关、HTTP 端口等信息将会显示在主界面上。

说明

- 每隔 1 分钟软件将自动刷新一次设备信息，也可单击右上角 **刷新** 手动更新设备信息。
- 设备掉线 3 分钟以上，软件会自动将该设备信息从列表中清除。

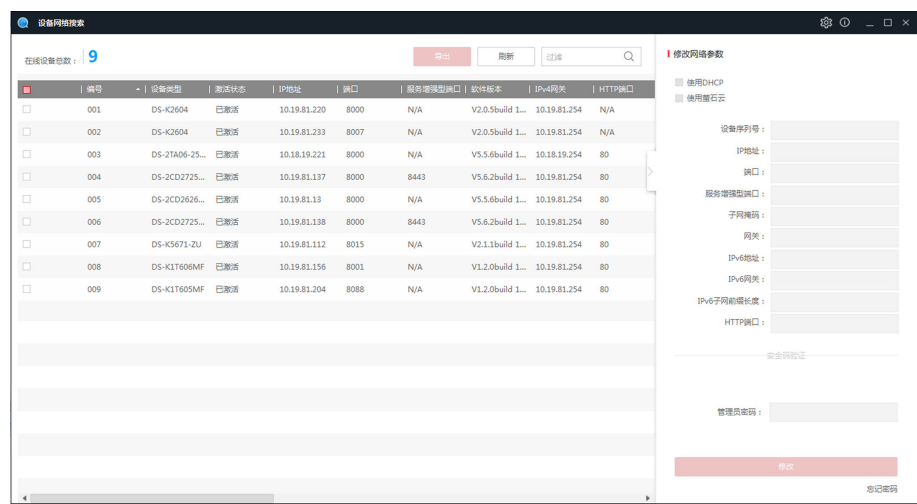


图 3-1 搜索在线设备

3.2 激活设备

为了更好地加强用户信息数据的安全性，提高产品网络使用的安全性，设备需激活后使用。

操作步骤

- 在设备列表中，选择一台或多台状态为未激活的设备。
- 输入新密码及确认密码。



注意

- 为更好保护您的隐私并提升产品安全性，我们强烈建议您根据如下规则设置较为复杂的密码：密码长度必须在 8-16 位之间，由数字、大小写字母、特殊字符的两种及以上类型组合而成。
 - 请您理解，您有责任合理配置所有的密码及其他相关产品安全设置。
-

3. **可选操作：**对于 NVR/DVR 设备，可输入**通道默认密码**。当设备连接有未激活的 IPC 时，可以通过该密码激活所连接的 IPC。
 4. **可选操作：**对于支持 Wi-Fi 功能的设备，可通过输入 Wi-Fi 名称和密码，连接 Wi-Fi。
 - 1) 单击 **设置 Wi-Fi**。
 - 2) 输入 **Wi-Fi 名称**和 **Wi-Fi 密码**。

Wi-Fi 名称
附近路由器或热点的名称。

Wi-Fi 密码
附近路由器或热点的连接密码。
 - 3) **可选操作：**单击 **校验**，验证设备是否成功登录 Wi-Fi 网络。
 - 4) 单击 **保存**。
 - 5) 单击 **返回**，返回激活页面。
 5. **可选操作：**对于支持 Wi-Fi 功能的设备，可勾选 **Wi-Fi 增强模式**，若需开启 Wi-Fi 功能，请勾选该参数。
 6. **可选操作：**对于支持萤石云设备，可开启萤石云。
 - 1) 勾选启用萤石云。
 - 2) 设置验证码。
 - 3) 单击确定。
 7. 单击**激活**。
-



说明

如果设备重置密码的方式选择导出 GUID 文件、设置安全问题或者预留邮箱，则需要在设备激活时导出 GUID 文件、设置安全问题和预留邮箱账号。

设备激活后，默认 IP 地址为 192.168.1.64，如需修改 IP 地址，请参见 **修改设备网络参数**。

3.3 修改设备网络参数

通过 SADP 软件工具，可以直接修改一台或多台设备参数。



说明

未激活设备无法配置网络参数。

3.3.1 修改单台网络参数

选择某一台需要修改网络参数的设备，可修改设备的 IP 地址、端口、掩码及网关。

操作步骤

- 1. 勾选单台需要修改网络参数的设备。



说明

单击界面右侧 或 ，可隐藏或展开修改网络参数窗口。

修改网络参数

☐ 使用DHCP

☒ 使用萤石云

设备序列号：

20141119CCWR490340679B

IP地址：

10.6.113.250

端口：

8000

子网掩码：

255.255.255.0

网关：

192.168.1.1

IPv6地址：

::

IPv6网关：

::

IPv6子网掩码长度：

64

HTTP端口：

80

安全验证

管理员密码：

修改

[忘记密码](#)

图 3-3 修改网络参数

- 2. 编辑需要更改的网络参数，如：IP 地址、端口、子网掩码、网关等。

DHCP

启用 DHCP 功能，将自动获取 IP 地址、端口等设备参数信息。

萤石云

启用萤石云功能，可通过输入萤石云设备验证码进行设备激活。



说明

该功能需设备支持，若设备不支持，则无法勾选启用该功能。

- 3. 输入设备管理员密码。
- 4. 单击修改。

保存成功后，界面弹出修改网络参数成功提示框。

3.3.2 批量修改网络参数

通过 SADP 软件工具，可以同时修改多台设备参数信息，如 IP 地址、端口、网掩码、网关等网络参数。



前提条件

确保设备状态为已激活。

操作步骤

- 1. 勾选多台或全部需要修改网络参数的设备。



单击界面右侧  或 ，可展开或隐藏**批量修改网络参数**的窗口。

批量修改网络参数

☐ 使用DHCP

☐ 使用萤石云

起始IP地址：

设定起始IP地址，后续待处理IP地址自动依次+1。

端口：

子网掩码：

网关：

IPv6地址：

IPv6网关：

IPv6子网前缀长度：

HTTP端口：

安全码验证

管理员密码：

修改

图 3-4 批量修改网络参数

- 2. 输入起始 IP 地址、端口、子网掩码、网关。选择使用 DHCP（若启用此项，设备上将启用自动获取 IP 地址功能）等。
- 3. 可选操作：勾选**使用 DHCP**，输入端口号或 HTTP 端口。
DHCP
勾选后，可以自动获取动态 IP 地址。
- 4. 输入**设备管理员密码**。
- 5. 单击**修改**。

修改后，弹出确认列表，显示批量修改设备 数量，修改失败数量，以及各修改设备的编号、设备类型、IP 地址、设备序列号、修改情况。

- 6. 输入设备管理员密码。
- 7. 单击 **修改**。

3.4 重置/恢复设备密码

当忘记设备密码时，可重新设置或者恢复密码；根据设备所支持的功能不同，可选择重置密码的方式也不同。

3.4.1 密钥方式

将二维码或导出的密钥申请文件发送给技术支持人员获取密钥后，将密钥手动输入或导入密钥文件，重置设备密码。

操作步骤

- 1. 在搜索到的设备列表中，选择需要重置密码的设备。
- 2. 在右侧修改网络参数窗口内，单击**忘记密码**。
- 3. 选择**导出导入密钥方式**重置密码。



图 3-5 密钥方式

- 4. 选择导出文件或二维码方式生成密钥申请信息。
 - 单击**导出文件**按钮，导出 XML 格式的密钥申请文件。
 - 单击**二维码**，右侧会显示二维码图片。

5. 将导出的 XML 文件或者二维码图片发给技术支持人员。技术支持会依据此申请信息，返回密钥信息。
 6. 选择导入密钥方式。
 - 选择**手动输入**，输入安全密钥。
 - 选择**文件导入**，单击  按钮，选择 **Encrypt.xml** 文件后单击 **打开**。
 7. 自定义设备新密码，并输入确认密码。
-



注意

- 为更好保护您的隐私并提升产品安全性，我们强烈建议您根据如下规则设置较为复杂的密码：密码长度必须在 8-16 位之间，由数字、大小写字母、特殊字符的两种及以上类型组合而成。
 - 请您理解，您有责任合理配置所有的密码及其他相关产品安全设置。
-

8. 可选操作：勾选**重置 IPC 密码**。
-



说明

重置设备密码的同时，可以同步重置该设备所连接的网络摄像机的密码。

9. 单击 **确定**。

3.4.2 GUID 方式

对于支持 GUID 的设备，如 NVR、DVR 等，当忘记设备密码时，可以通过导入该 GUID 文件进行密码重置。

前提条件


在设备激活时，已导出 GUID 文件并保存在本地。

操作步骤

1. 在搜索到的设备列表中，选择需要重置密码的设备。
2. 在右侧修改网络参数窗口内，单击**忘记密码**。
3. 选择 **GUID 方式**重置密码。



图 3-6 通过 GUID 方式重置密码

- 单击 ，选择已保存的 GUID 文件，单击 *打开*。
- 输入新密码和确认密码。

注意

- 为更好保护您的隐私并提升产品安全性，我们强烈建议您根据如下规则设置较为复杂的密码：密码长度必须在 8-16 位之间，由数字、大小写字母、特殊字符的两种及以上类型组合而成。
- 请您理解，您有责任合理配置所有的密码及其他相关产品安全设置。

- 可选操作：勾选 *重置 IPC 密码*。

说明

重置设备密码的同时，可以同步重置该设备所连接的网络摄像机的密码。

- 单击 *确定*。

3.4.3 安全问题方式

对于支持安全问题方式的设备，可以通过回答安全问题方式重置密码。

前提条件

在设备激活时，已设置好安全问题。

操作步骤

1. 在搜索到的设备列表中，选择需要重置密码的设备。
2. 在右侧修改网络参数窗口内，单击**忘记密码**。
3. 选择**安全问题方式**重置密码。
4. 根据激活设备时设置的安全问题，输入答案。
5. 输入新密码和确认密码。



注意

- 为更好保护您的隐私并提升产品安全性，我们强烈建议您根据如下规则设置较为复杂的密码：密码长度必须在 8-16 位之间，由数字、大小写字母、特殊字符的两种及以上类型组合而成。
 - 请您理解，您有责任合理配置所有的密码及其他相关产品安全设置。
-

6. 可选操作：勾选**重置 IPC 密码**。
-



说明

重置设备密码的同时，可以同步重置该设备所连接的网络摄像机的密码。

7. 单击**确定**。

3.4.4 发送邮件方式

设备激活时可预留一个邮箱账号，当忘记密码时，通过预留邮箱中接收的验证码来重置密码。

前提条件

- 设备支持邮箱方式重置密码。
- 在设备激活时，已预留了邮箱地址。

操作步骤

1. 进入 SADP 主界面。
2. 选择需要重置密码的设备。
3. 在右侧修改网络参数窗口内，单击**忘记密码**。
4. 软件会根据设备类型选择密码恢复方式，选择**预留邮箱方式**。
5. 将邮箱重置密码页面的二维码图片或者导出的二维码字符串文件发送至指定邮箱。
5 分钟内，预留邮箱会收到一个验证码。
6. 登录预留邮箱账号，获取接收的验证码。

- 7. 输入验证码、新密码和确认密码。
- 8. 单击**确定**。



图 3-7 预留邮箱方式激活

3.4.5 恢复密码

对于较老的固件版本的设备，可通过将设备的序列号和生产时间提供给技术支持人员，获取设备安全码。

操作步骤

- 1. 勾选需要恢复密码的设备。
- 2. 单击**忘记密码**。
- 3. 输入获取的安全码。
- 4. 单击**确定**。
密码恢复至初始密码 12345。

3.5 导出设备信息

为方便设备信息管理、查看、导入等操作，可以对搜索到的设备信息进行导出。

操作步骤


- 1. 勾选需要导出信息的设备。
- 2. 单击在线设备列表右上角**导出**。
- 3. 自定义文件名称并选中文件存放路径，单击  。



图 3-8 导出设备信息

4. 单击 **确定**。

成功导出后会提示 **导出成功**。同时在相应路径下生成一份 CSV 文件，文件中包含设备列表中所有设备的编号、设备类型、IP 地址、端口、软件版本等信息。

3.6 更多功能

通过 SADP 软件，还可以实现快捷访问设备、调整列表顺序、语言切换等功能。

快捷访问

在设备列表中，双击任一设备的 IP 地址，软件会自动打开 web 浏览器设备登录界面。

设备排序

快速调整设备排序，方便查看设备信息。

单击标题行任一参数项，即按该参数项进行升序排序；再次单击该参数项，即进行降序排序。

列表顺序调整

通过单击并拖动标题行的任一参数项，可以将任一设备信息拖动至列表项任一位置处。

说明

- 仅复选框列和编号列不支持列序调整。
 - 重启软件，设定的列序仍生效。
-


语言切换

在主界面右上角，单击 ，可对中英文语言进行切换。

升级提示设置

首次开启软件，界面将弹出检测版本升级对话框。若需要检测升级版本，可启用该功能。

说明

可通过选择  → **检查更新**，进行手动检测版本。



杭州海康威视数字技术股份有限公司
HANGZHOU HIKVISION DIGITAL TECHNOLOGY CO., LTD.

www.hikvision.com
服务热线：400-800-5998

UD17456B